

291103

Олимпиадная работа
муниципального этапа всероссийской олимпиады школьников
по искусству (МХК)

обучающегося 11 класса

МБОУ гимназии №19
г.к. Тисловодка

Завгородней Анны Витальевны
(Фамилия Имя Отчество)

Педагог-наставник: Учитель
МХК МБОУ гимназии
№19 г.к. Тисловодка
Андаева Мария
Юсуповна

2 декабря 2020г.

291103

Ставропольский край
Всероссийская олимпиада школьников 2020/21 учебного года
Муниципальный этап
Искусство (мировая художественная культура)

11 класс

Первый тип заданий

68
Задание 1.1.

Прочитайте предложенные искусствоведческие тексты.

1. Отберите тексты, описывающие явления, относящиеся к одной художественно-исторической эпохе (или стилю) и назовите ее (его).
2. Если у Вас остались «лишние» тексты, объясните, чем описываемые в них явления отличаются от тех, что составляют группу.
3. В текстах, описывающих явления одной художественно-исторической эпохи, подчеркните слова, определившие Ваш выбор.
4. Выберите из текстов тот, в котором, на Ваш взгляд, наиболее ярко отражены черты эпохи или стиля. Аргументируйте свой ответ.

1. Эта гениальная картина была создана в 1636 году, а спустя десятилетие значительно переделана. Античный миф, к которому обращались многие художники, стал для великого голландца толчком к изображению женской наготы, может быть, самой одухотворенно-прекрасной в истории живописи. И едва ли не самой загадочной. Изначально художника вдохновляла любовь к первой жене, затем он «уходил» от нее к другой женщине, изменив овал лица, длину пальчиков своей героини, детали интерьера – о чем только не расскажет рентгеновский анализ! Когда-то эту картину купил для Екатерины II князь Дмитрий Голицын, русский посол в Гааге и знаток искусств. Почти двести лет картина являлась главным шедевром эрмитажного собрания. Но 15 июля 1985 года неизвестный мужчина облил полотно серной кислотой из литровой банки и дважды ударил его ножом. Казалось, картина была обезображена навсегда. Через двенадцать лет после фактической гибели реставраторам удалось полностью восстановить картину и вернуть ее зрителям.

2. В одной из фресок седой Саваоф, сотворивший весь мир земных существ, окруженный юными спутниками, стремительно несется по простору неба. Огромный плащ образует вокруг него подобие паруса. Древний миф о человеке, покорившем воздушную стихию, приобретает здесь художественную наглядность. В этом образе художник сообщает полету небывалую силу и стремительность. На пригорке представлен полулежащий обнаженный мужчина. Его мускулы развиты, но он еще не вполне владеет своим телом. Старец несется мимо него и касается рукой его пальца. Словно электрическая искра пробегает через обе фигуры: единая трепетная волна объединяет тело летящего Саваофа с сотворенным им человеком.

3. Этот художественный стиль воплотил новые представления о единстве, безграничности и многообразии мира. Здесь нашла выражение драматическая сложность и вечная изменчивость жизни. Грандиозность и пышность, интенсивность чувств, пристрастие к эффектной зрелищности отразились в полной мере в этом стиле. В архитектуре главное место стали занимать городские ансамбли, дворцы и церкви. Изысканность и

живописность построек этого времени передают причудливые формы фасадов, контрасты фактур и материалов, беспокойная игра светотени. Сложные криволинейные очертания здания как бы вливаются в окружающее пространство и сообщают ему выразительность и динамичность. В отделке интерьеров особенное место занимают многоцветная скульптура, лепка, резьба. Зеркала и росписи создают иллюзию огромных пространств, а живопись плафонов напоминает о разверзшихся небесах. После строгости и аскетизма Средневековья этот стиль стал воплощением основных идей той эпохи – гуманизма и антропоцентризма.

4. ... Он был продуман в малейших деталях, совершенно незаметных постороннему наблюдателю и имеющих целью зрительно облегчить нагрузку на несущие элементы, а также исправить некоторые погрешности человеческого зрения. Историками архитектуры отдельно выделяется специальная кривизна храма, вносящая оптические коррективы. Хотя храм кажется идеально прямолинейным, на самом же деле в его контурах нет почти ни одной строго прямой линии. Значение имеет и постановка здания храма относительно ... холма: он отодвинут к юго-восточному краю скалы и поэтому посетители видят его отдалённым, по сути большое сооружение не подавляет своими размерами и «вырастает» по мере приближения к нему человека. Храм построен целиком из мрамора, добывавшегося неподалёку. Во время добычи он имеет белый цвет, но под воздействием лучей солнца желтеет. Северная сторона здания подвергается меньшему облучению - и потому там камень получил серовато-пепельный оттенок, тогда как южные блоки отдают в золотисто-желтоватый окрас.

5. Скульптор долго изучал памятники греко-римской пластики, что несколько умерило его реалистические стремления. Поэтому у него можно выделить два стиля: реалистический и классический. К первому относится его статуя Магдалины (около 1434 года, находится во флорентийской Крестильнице). Это исхудалая старуха с длинными волосами. Современники не привыкли видеть эту библейскую блудницу в таком виде. Всегда она была пусть кающейся, но все же грешницей – молодой, красивой, с длинными волосами. То же направление видно и в его статуе царя Давида, известной под названием Zuccone («головастый») и помещенной в фасадной стороне башни Джотто, во Флоренции. Статуя эта — портрет современника, с большой лысой головой, морщинистый, с мешками под глазами – царской величественности нет и в помине.

1	1, 3, 5 1, 3, 5 - эпоха Возрождения	
2	4 4 - описание Пафенюка, который был построен камнем раньше 2 - также не относится к этой эпохе	+
3	1 - 1985 года 1985 года - 3 - гуманизма и антропоцентризма 5 - греко-римской пластики	+ 25

4

Я считаю, что наиболее ярко отражены черты эпохи и жизни в тексте №3. Автор очень подробно описал духовную жизнь. Изёт описание с использованием множества литературных приемов.

Задание 1.2.

Внимательно рассмотрите изображение этого культового места.

1. Впишите в таблицу название памятника.
2. Впишите в таблицу, что представляет собой этот памятник
3. До сих пор ученые не пришли к общему мнению о том, для чего использовалось это сооружение. Изложите известные вам гипотезы. Предложите собственную версию использования данного памятника.
4. Какие еще культовые памятники Древнего мира Вы можете назвать? Есть ли такие памятники на территории Вашего проживания?



1	Стоунхендж. +
2	Каменно-металлическое сооружение (Кромлех) - несколько поставленных вертикально камней, образующих окружность +
3	Его часто связывают с астрономическими обсерваторией, предсказывающей астрономические катастрофы. Были священные друидов, предание Бодвиген - изволекой королева. Но я считаю, что он выполнен астрономические функции +

4 Мату - Писоты, Перу. Коллизей в Риме, Акрополь в Афинах. Египетские Пирамиды. А в России: Воршиново городище в Новгороде, Фанатория. Сарай - Бату, Армаши.

Второй тип заданий

405

Задание 2.1.

Дана репродукция работы итальянского скульптора Лоренцо Квинна.

1. Напишите 15 определений (одиночных или развёрнутых), которые помогут воспроизвести, порождаемое ей настроение.
2. Дайте произведению название.
3. Дайте не более пяти пояснений выбора названия.

15 определений	мать природы, ярость, разрушительная, сила, ярость, разрушение, энергия, динамика, движение, слабость человека, божественная сила, зависимость человека, крупная женщина, земля, родина, дом, обречённость
Название	Сила природы (Мать-природа)
Пояснение	Внасть природы над нами, она может принимать больше разрушения и потери, и без помощи людей. у разрушения и потери, и без помощи людей. она сильнее всего. у разрушения и потери, и без помощи людей. она сильнее всего. у разрушения и потери, и без помощи людей. она сильнее всего.

405



Задание 2.2.

Даны две работы Антонио Канова с одинаковым названием "Танцовщица".



Анализируя пластические формы, напишите:

1. Могут ли изображенные быть исполнительницами одного и того же танца?

Нет, танцы разные

2. Перечислите до 5 художественных приемов, которые помогают Вам сделать этот вывод.

положение рук, положение ног, головы, фигура, одеяние

145

3. Поясните, какие музыкальные инструменты могут сопровождать такой танец (не более 4).

арфа, флейта, домбра, ~~барабан~~, цимбальи.

На первой автор и хотел изобразить флейту.
И на второй цимбальи изобразил.

4/5

Третий тип заданий

Задание 3.1.

408

Перед вами ряд картин.

1. Определите художника и название картины. Впишите в графы таблицы.
2. Укажите в таблице 2, какая картина выпадает из общего ряда. Объясните свой выбор.
3. Укажите в таблице, что объединяет остальные картины и их авторов.
4. Впишите в таблицу, каковы были их общие цели и художественные принципы (не более трех)?

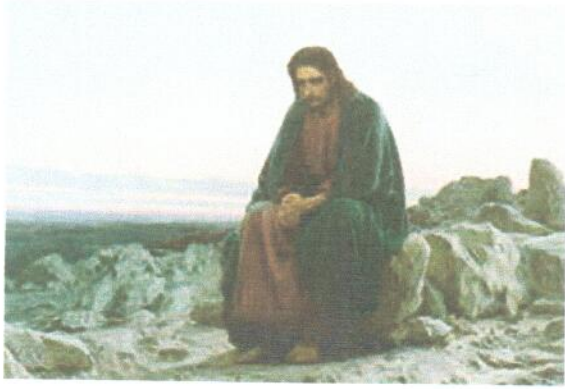
1.



2.



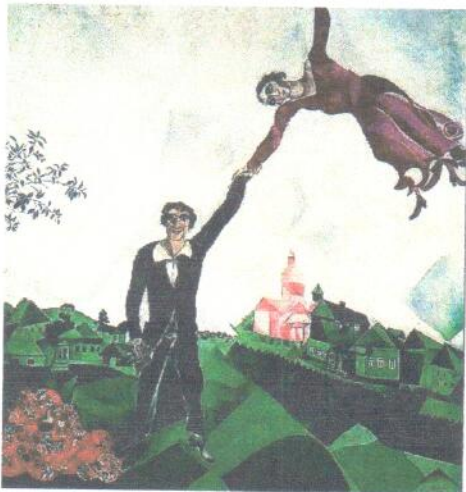
3.



4.



5.



6.



7.



1.

№п/п	Автор картины	Название картины
№1	Васнецов Микеланджело	Юность +
№2	Кравцов	-
№3	Крамской	Иисус в пустыне +
№4	Репин	Иван Грозный и сын его Иван +
№5	Марк Шагал	Свадьба в Фрунзе (Прощанье)
№6	Васнецов Васнецов +	Богатыри
№7	Тройка Перов	Перов Тройка +

2.

2.

Вспомогает из ряда картина "Полдень" ^{№5 "Прощанье"} ~~Полдень~~ ~~Полдень~~. На ней изображены влюбленные, держащиеся за руки - соединение реальной мира и мира мечты. Она относится к примитивизму.

3.

Все они передвижники. (Нарисовано всё существовавшее в реальной жизни). Устраняли передвижники ваятели, они жили в одно время

4. Их целью было просвещение народа, они устранили предвзятые взгляды, чтобы люди в музиках тоже могли культурно развиваться, они стремились народу ~~и были уверены, что свобода народа в их руках~~ ~~они должны добиться прекрасного~~ Они обращали общественность, была

Четвертый тип заданий

Задание 4.1.

448

Выполни следующие тесты:

1) Кто является автором портрета М.И. Лопухиной?



- А. О.А. Кипренский
- Б. Д.Г. Летицкий
- В.Л. Боровиковский
- Г. С.С. Щукин
- Д. Ф.С. Рокотов

+

2) храм Покрова Пресвятой Богородицы в Медведкове является одним из интереснейших образцов стиля



- А. «нарышкинское барокко»
- Б. шатровое искусство
- В. «дивное узорчье»

+

3) крытые части здания, образованные колоннами и арками и открытые на одну или три стороны, называются

А. фронтонами

Б. апсидами

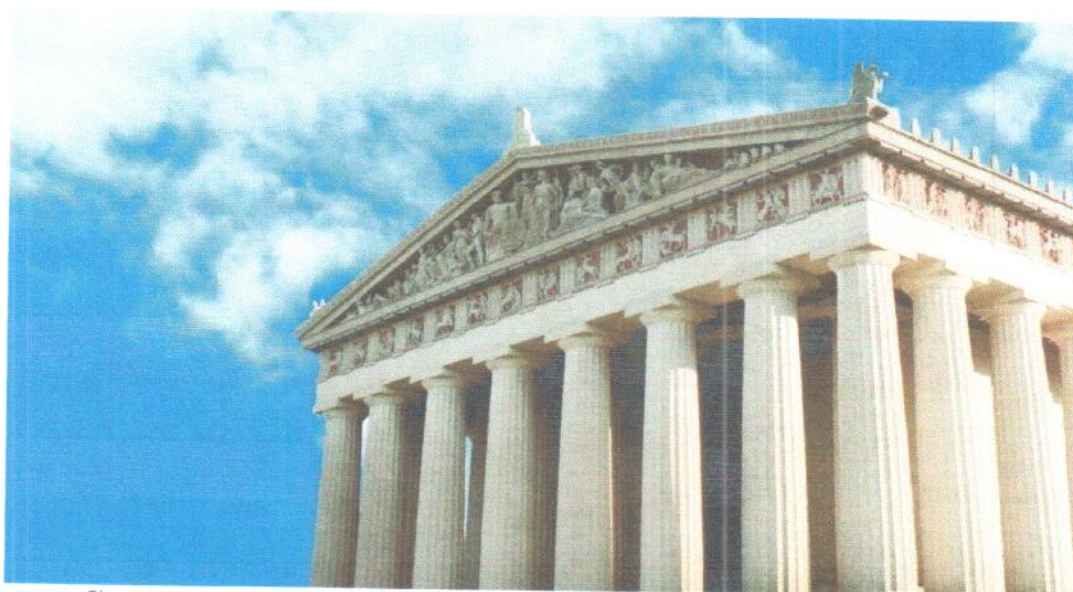
+ В. портиками

4) В архитектуре Парфенона отсутствовали колонны

А. дорического ордена

Б. ионического ордена

+ В. коринфского ордена



5) к контркультурным художественным явлениям советского периода относилось творчество (может быть несколько ответов)

+ А. А. Солженицына

Б. В. Шаламова

В. А. Фадеева

+ Г. М. Цветаевой

Д. А. Платонова

Задание 4.2. 545

Перед вами ряд портретов композиторов.

На разбитой в 2006 году в Вашингтоне (США) «Поляне русских композиторов» посажено 5 деревьев в честь 5 выдающихся русских композиторов, а на специальном мраморном монументе в г. Балтимор выбиты их имена. Это - дань уважения и памяти всей русской музыке, русской культуре. Все пятеро – это музыкальные гиганты, которые составляют достояние мировой культуры. Их музыка постоянно исполняется в концертных программах различных городов США и других стран мира. Кто эти композиторы?

1). Вставьте имена 5-ти известных композиторов вместо многоточий в текстах.

2). Выберите их портреты из представленных ниже и впишите в таблицу (верхняя часть таблицы – фамилии известных композиторов; нижняя часть – номер портрета.

- Кто самый любимый русский композитор в Америке? Конечно же, ^{Майковский} Чайковский. Многие американцы даже считают ^{Майковского} американским композитором. Он в Америке дирижировал своими сочинениями, когда был приглашён в конце XIX века на открытие знаменитого Карнеги-Холла в Нью-Йорке. Музыка ^{Чайковского} почти ежедневно звучит в Америке по радио, особенно 4-я и 6-я симфонии и 1-ый концерт для фортепиано с оркестром.
- В XX веке русская музыка заняла в Америке особое место. Сюда переехали из России ^{Рахманинова} и ^{Сравинского}. Они прожили здесь много лет и имели очень большой успех. Совсем разных по стилю и мировоззрению, их объединяет характерная русскость их музыки, у ^{Рахманинова} – традиционная, лирическая, распевная, исповедальная, у ^{Сравинского} – мощная, страстная, язычески-буйная, или ^{Москалина} ^{Гюксорьева} холодно-ватно-импрессионистская, изобразительная.
- Часто звучит в Америке музыка ^{Москалина} и ^{Гюксорьева} композиторов последующего поколения, двух ярких новаторов, чей жизненный путь завершился в России. У себя на родине эти композиторы подвергались жесткому идеологическому давлению и всяческим проработкам, поучающих их как надо, по мнению партийных властей, писать музыку. Композитор-летописец и философ ^{Москалина} отразил в своём творчестве трагедию России в XX веке и сообщил об этом всему миру. Одни из первых исполнений ряда его многочисленных сочинений, в частности, 1-ой и 7-ой симфоний, состоялись в Америке. Легко узнаваемым своеобразием обладают симфонии, концерты, сонаты, оперы и балеты ^{Гюксорьева}. Он успел завоевать мир, живя одно время на Западе, в частности, в Америке (^{Гюксорьева} вернулся в СССР в 1934 году).



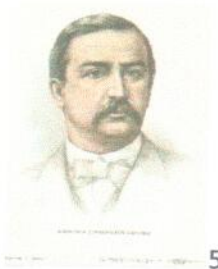
1



2



3



4



5



6



7



8



9



10

3	6	8	10	7
Маяковский	Рахманинов	Сравинский	Москалов	Прокофьев

2188.