

| | |
|-----------------------|--|
| ТИТУЛЬНЫЙ ЛИСТ | |
|-----------------------|--|

код участника
(не заполнять!)

СТАВРОПОЛЬСКИЙ КРАЙ
МУНИЦИПАЛЬНЫЙ ЭТАП ВСЕРОССИЙСКОЙ ОЛИМПИАДЫ ШКОЛЬНИКОВ
2020/21 УЧЕБНОГО ГОДА
ГЕОГРАФИЯ

**Задания 1 (аналитического) раунда
для 7-х классов**

ФАМИЛИЯ, ИМЯ, ОТЧЕСТВО:

Куралесов Егор Анатольевич

ШКОЛА:

МБОУ гимназия №19.

КЛАСС:

7 "Б"

НАСЕЛЕННЫЙ ПУНККТ

г.-к. Истроводск

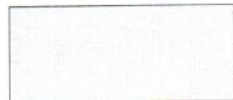
ФАМИЛИЯ, ИМЯ, ОТЧЕСТВО УЧИТЕЛЯ ГЕОГРАФИИ:

Чирков Николай Владимирович.

ВНИМАНИЕ!

- На выполнение всех заданий 1 раунда отводится 1,5 часа (120 минут).
- Задание включает 4 задачи.
- Максимальная оценка за решение одной задачи (правильный и полный ответ) – 10 баллов.
- Максимальная общая сумма баллов за решение всех задач – 40.
- Использование любых справочных материалов и карт не допускается.
- Черновики не проверяются и не оцениваются.

Председатель: Богдаренко Е.И.
Члены комиссии: Филимонова Р.Г.,
Цесартова А.В.



код участника
(не заполнять!)

Тесты: 29
пробн. 10
Задачи: 1-5
2-5
3-6
4-4

59

Муниципальный этап
Листы для ответа на задания 2 раунда

Курдюков Олег Анатольевич

ФИО участника (заполнить обязательно!)

Часть 1 (тесты)

| № | Ответ (А – Г) |
|-----|------------------|
| 1. | А. |
| 2. | А. |
| 3. | Д. |
| 4. | А. |
| 5. | Б. |
| 6. | Б. |
| 7. | Д. |
| 8. | А. |
| 9. | Б. |
| 10. | Д. |

| № | Ответ (А – Г) |
|-----|------------------|
| 11. | Б. |
| 12. | А. |
| 13. | Б. |
| 14. | Д. |
| 15. | Б. |
| 16. | А. |
| 17. | Б. |
| 18. | А. |
| 19. | Б. |
| 20. | Д. |

| № | Ответ (А – Г) |
|-----|------------------|
| 21. | Б. |
| 22. | А. |
| 23. | А. |
| 24. | Б. |
| 25. | А. |
| 26. | Б. |
| 27. | Б. |
| 28. | Д. |
| 29. | Д. |
| 30. | Б. |

215.

код участника
(не заполнять!)

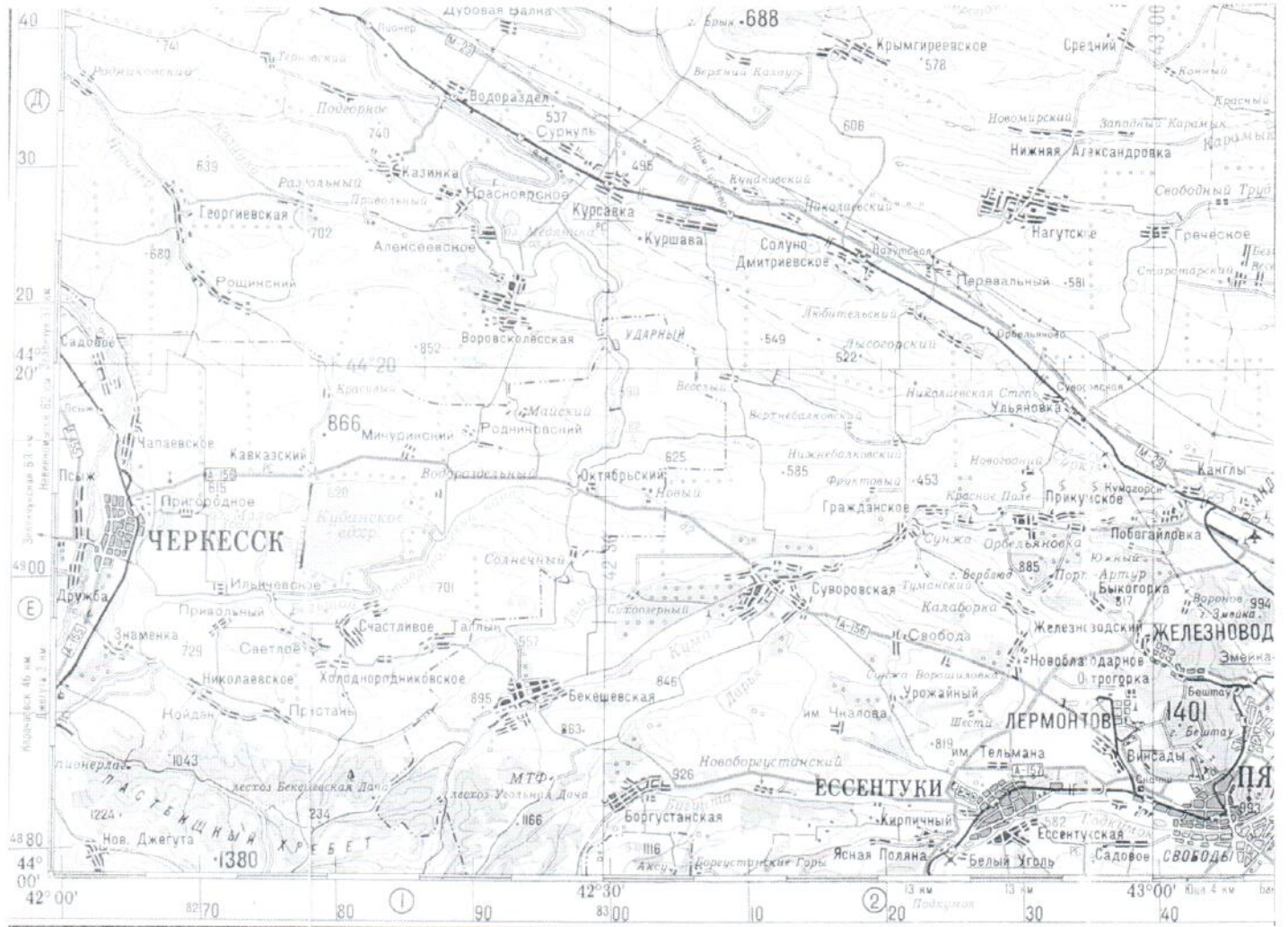
Часть 2 (ответы на вопросы по карте)

| № | Ответ |
|---------------|---|
| Блок 1 | |
| А | Субъекты РФ: <i>Карачаево-Черкесская республика, Ставропольский край.</i> |
| Б | Название региона: <i>Ставропольский край.</i> |
| В | Не попали на фрагмент карты: <i>г. Ставрополь, г. Невинномысск, г. Кисловодск, г. Светлоград, г. Нерстукунск.</i> |
| Г | Элементы содержания карты: <i>г. Черкесск, г. Ессентуки, г. Железноводск, г. Лермонтов.</i> |
| Блок 2 | |
| А | Масштабы карты: Способы расчета: |
| Б | Название высшей точки: <i>гор. Бештау.</i> Географические координаты: <i>44°12' с. ш. 43°02' в. д.</i> |
| Блок 3 | |
| А | Промышленность: <i>добыча урана, добыча минеральной воды.</i> Сельское хозяйство: <i>разведение скота, поля злаков.</i> Сфера услуг: |
| Б | Названия географических объектов и их происхождение: Природное происхождение: <i>Кастбашинский хребет, Кубанское водохранилище.</i> Этно-историческое: <i>г. Железноводск, г. Пятигорск, г. Ессентуки, г. Лермонтов, г. Черкесск.</i> |
| В | Объекты транспортной инфраструктуры: <i>железнодорожные пути, автодороги. (А-156, А-157, М-29...).</i> |



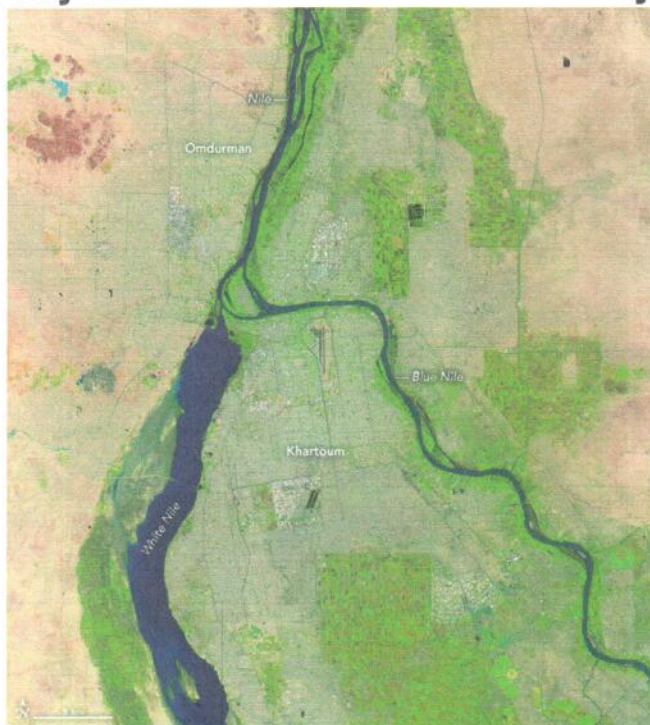
код участника
(не заполнять!)

Карта 1 к части 2



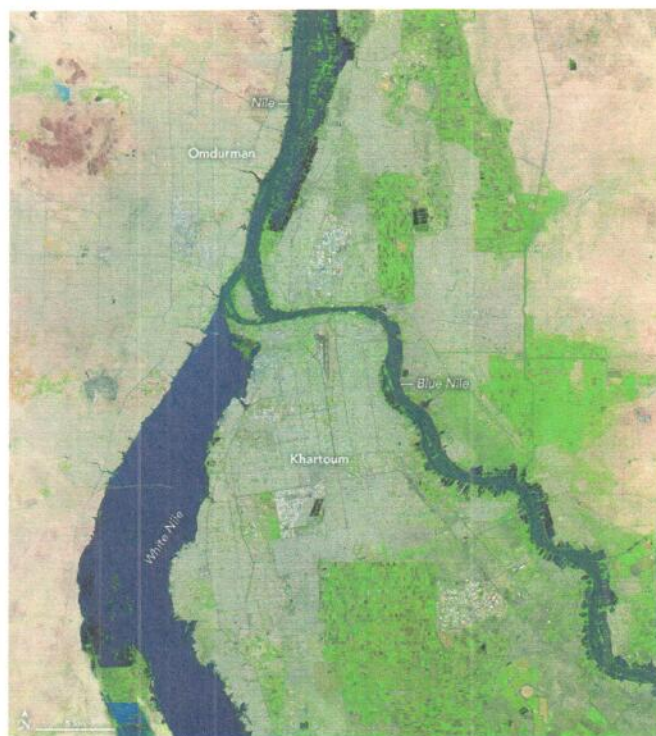
Задача 1. Рисунок 1-а

Рисунок 1-б



23 сентября 2016 г.

JPEG



2 сентября 2020 г.

JPEG

При сравнении изображений, сделанных спутниками Landsat-8 в период проявления сезонного гидрологического явления – 23 сентября 2016 года (рисунок 1-а) и 2 сентября 2020 года (рисунок 1-б) видны существенные различия в очертаниях крупнейшей реки материка, отражающие масштабы стихийного бедствия, с середины июля 2020 года унесшее жизни не менее 100 человек и повредившее более 110 000 домов.

Проведите анализ космоснимков и ответьте на вопросы:

| № | Вопросы | Ответы |
|----|--|---|
| 1 | Какое гидрологическое явление и стихийное бедствие мы наблюдаем на космоснимках? | Наводнение (реки вышли из берегов) |
| 2. | Слияние каких рек изображено на космоснимках? | Белый Нил, Синий Нил |
| 3 | Какие города в пределах снимков пострадали от стихийного бедствия? | Омдурман, Хартум. |
| 4 | В какой стране оно произошло? | Египет. |
| 5 | Какова причина этого сезонного гидрологического явления? | Сезон дождей. |
| 6 | Опишите механизм его проявления | Дожди идут и не прекращаются, а затем уровень воды поднимается. |

Задача 2.

Внимательно изучите рисунок 2, полученный на основе анализа снимков Landsat на Североамериканском континенте и ответьте на вопросы:

| № | Вопросы | Ответы |
|----|---|---|
| 1. | Какие линейные географические объекты выделены жирными синими линиями на рисунке? | Крупнейшие реки США. |
| 2. | Выделенные линейные объекты это только некоторые их части. На основании какого признака показаны только эти фрагменты гидрологических объектов? | Они больше и значимее, чем остальные. |
| 3. | Почему использовались эти фрагменты гидрологических объектов для определенных целей? | Потому что из них можно было получить больше воды и энергии. |
| 4. | В чем основная проблема их использования для этих целей, которая может вызывать территориальные претензии и споры? | Многие из них расположены на границах штатов, и штаты не могут определить к кому они принадлежат. |
| 5. | Напишите названия двух наиболее протяженных гидрологических объектов, показанных сплошными жирными линиями на рисунке. | Миссисипи. |
| | | Рино-Гранде. |
| 6. | По рисунку 3 определите 2 наиболее протяженных подобных участка гидрологических объектов в России? Напишите их названия. | Дунай. |
| | | Амур. |

Задача 3.

При этой форме государственного устройства верховная государственная власть принадлежит одному лицу и передается наследованием, но ограничена рядом законов.

На данный момент в мире существует 29 государств с такой формой устройства.

Укажите форму государственного устройства: конституционная монархия.

Перечислите все европейские страны, ей обладающие:

| | | |
|-----------|-------------------------|---|
| Страна 1 | Англия (Великобритания) | 0 |
| Страна 2 | Австрия. ✓ | 0 |
| Страна 3 | Норвегия | 0 |
| Страна 4 | Дания. | |
| Страна 5 | Финляндия ✓ | |
| Страна 6 | Бельгия ✓ | |
| Страна 7 | Словакия ✓ | |
| Страна 8 | Чехия ✓ | |
| Страна 9 | Италия | |
| Страна 10 | Португалия ✓ | |
| Страна 11 | Испания | |

Задача 4.

Группа исследователей совершила путешествие по Ставропольскому краю. Восстановите их маршрут по описанию из дневника.

| № | Описания | Вопрос | Ответ |
|---|--|---|----------------------------|
| 1 | «После многих дней пути высадились на небольшой железнодорожной станции, проверили оборудование, тронулись к исходному пункту. К северу по направлению дальнейшего движения расположены высокие заводские трубы с «лисыим хвостом» тянущемся по ветру» | Назовите железнодорожную станцию | |
| | | Название предприятий | |
| 2 | «Двигаемся на север. Перевалили высокий водораздел и опять оказались в речной долине, но более узкой. Впереди новый подъем. Мы на вершине. Далеко тянется гладкая, как стол, поверхность. Впереди крупный населенный пункт, стрелка высотомера у нас на цифре 500 метров.» | Как называется река? | Кубань |
| | | Название крупного населенного пункта | г. Ставрополь |
| 3 | «Опять в дороге. Начинаем спуск на 400 метров в котловину самого большого в этой местности озера-водохранилища.» | О каком озере-водохранилище идет речь? | Сенгилеевское |
| 4 | «Идем на север. Рек уже нет. Достигли самого северного пункта маршрута. Весь день идем вдоль берегов озера на юго-восток, никак оно не кончится. Высота 10 метров над уровнем моря. Кругом тростники, топи, солянки, а на буграх сизая полынь. Как много здесь дичи — целые «птичьи базары!» | Вдоль берегов какого озера прошли путешественники? | Сенгилеевское. |
| 5 | «Сегодня особенно жаркое утро. Впереди бесконечная равнина. Кругом громадные стада овец и много нефтяных вышек. Судя по карте, подходим к реке, но ни реки, ни берегов не видно, на несколько километров тянутся заросли тростника. Достигли самого восточного пункта нашего маршрута» | О какой реке идет речь? | Кума. |
| 6 | «Мы достигли второй крупнейшей реки этой местности. Ей посчастливилось: вряд ли на земле найдется другая река, которой посвящено так много стихов великих поэтов. Русло реки преграждает нам путь на юг, здесь мы поворачиваем на запад» | О какой реке идет речь? | Кума. |
| | | Кто из великих поэтов посвящал стихи этой реке? | Пушкин, Лермонтов, Есенин. |
| 7 | «Перед нами на приподнятой равнине островные магматические горы, часто называемые неудавшимися вулканами, покрытые лесом. Геолог уверенно ведет отряд к одной из гор, обещая показать другое чудо этого района — участок вечной мерзлоты у подножья одной из островных гор» | Что за островные горы встретились на пути путешественников? | Лаксмиты. |
| | | На какой горе есть участок «вечной мерзлоты»? | 0 |

Рисунки к заданию 2

Рисунок 2



Рисунок 3

